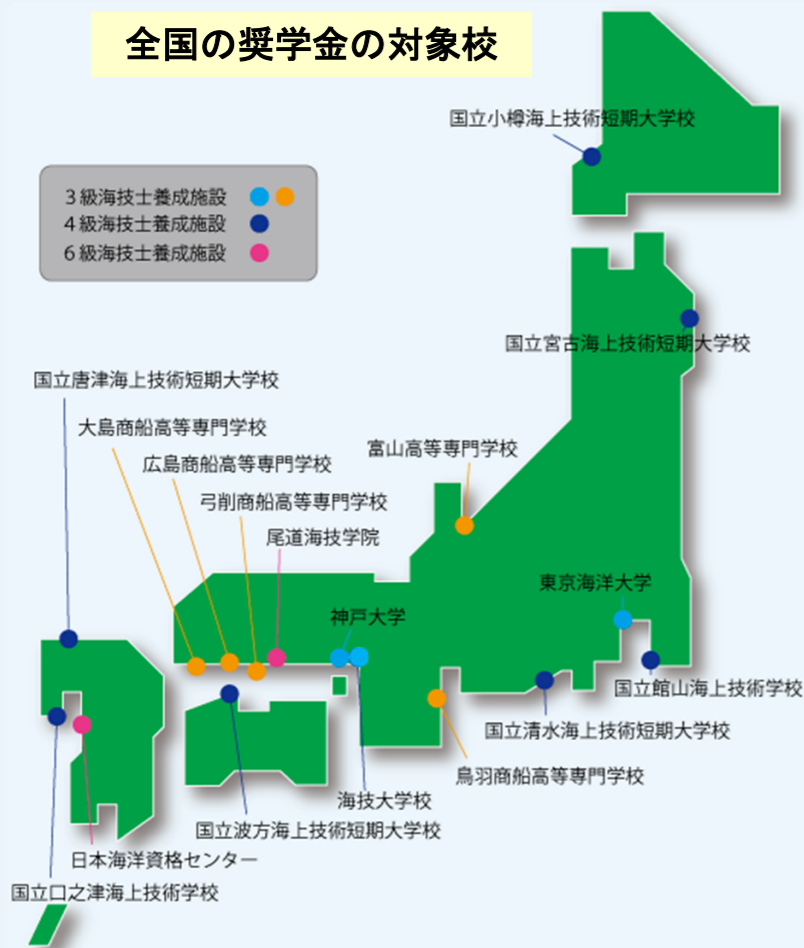


## 全国の奨学金の対象校



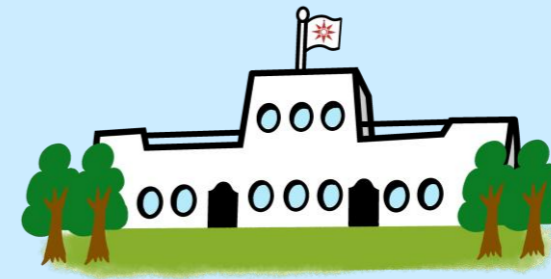
20トン以上の船の船長や航海士になるには、海技士（航海）、機関長や機関士になるには、海技士（機関）の資格が必要だよ。



## 船の学校へ進学したいけどお金のことが心配な皆さんへ

めざせ 船長、機関長  
あなたの夢をサポートします！

＼海技教育財団の奨学金をチェックしよう！



## ◎奨学金の種類と対象となる進学先

| 奨学金の種類           |            | 対象となる学校・課程  |
|------------------|------------|---|
| 給付型<br>(返還不要)    | 船員サポート奨学金  | 海上技術短期大学校（海技課程 専修科及び航海専科）   |
|                  | ふなのりゆめ奨学金  |   |
| 無利子貸与型<br>(返還必要) | 船員奨学金      | 東京海洋大学（海洋工学部海事システム工学科、海洋電子機械工学科及び乗船実習科）<br>神戸大学（海洋政策科学部海洋政策科学科海技ライセンスコース及び乗船実習科）                      |
|                  | 入学準備金（*）   | 高等専門学校（商船学科及び商船系の専攻科）<br>海技大学校（海技専攻課程 海上技術コース）<br>海上技術短期大学校（海技課程 専修科及び航海専科）<br>海上技術学校（海技課程 本科及び乗船実習科） |
|                  | 6級海技士養成奨学金 | 尾道海技学院（6級海技士第1種短期養成課程）<br>日本海洋資格センター（6級海技士第1種短期養成課程）  |

\* 乗船実習科は入学準備金の対象外になります。

船員サポート奨学金、ふなのりゆめ奨学金、船員奨学金、入学準備金は、併せて受けることができます。

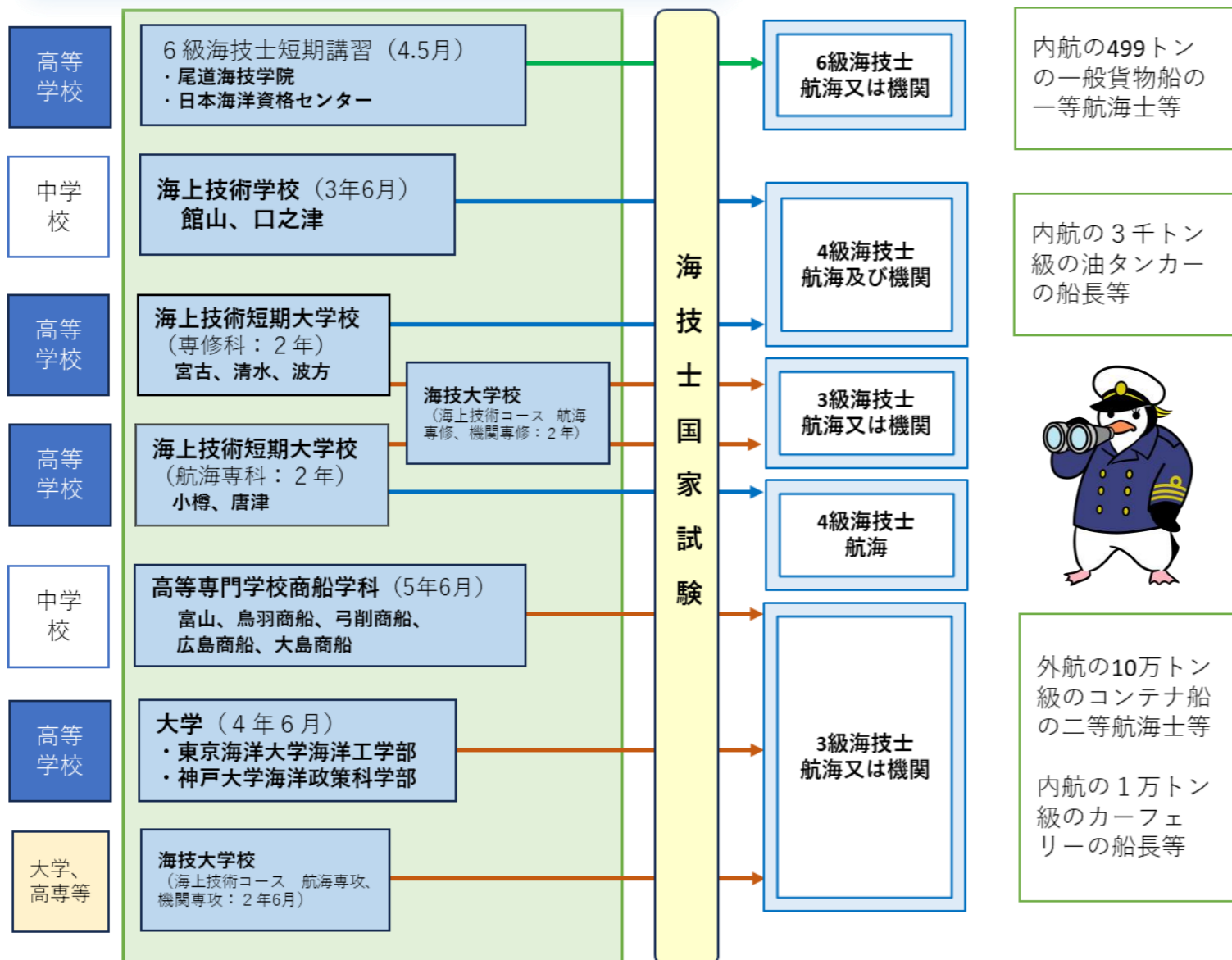
奨学金特設サイト



本財団のホームページや「ゆっくり海技チャンネル」で、これら奨学金を解説していますので、こちらをご覧ください。



奨学金をゆっくり解説



## ◎船員奨学金

### ○どんな人が対象になるの？

- 対象となる学校・課程に在籍している方であれば応募できます。  
家族数や就学者数によって学資負担者の年収の上限が定められています。
- ◆ 学資負担者が本人で海上技術短期大学校に進学した場合：750万円
  - ◆ 3人家族で本人が商船高専に進学した場合：810万円
  - ◆ 4人家族で本人（海上技術学校）のほか中学生がいる場合：870万円



### ○申請手続きは？

入学した学校で春と秋に募集していますので、学校へ申し込んでください。  
なお、進学前に事前申請をすることもできます。

### ○貸与額は？

修業期間中、毎月、以下の表から選択した額が貸与されます。また、途中で額の変更等も可能です。

| 区 分               | 貸与月額                 |
|-------------------|----------------------|
| 大学                | 2万円、3万円、4万円、5万円又は6万円 |
| 海技大学校             |                      |
| 海上技術短期大学校         |                      |
| 海上技術学校            | 2万円、3万円又は4万円         |
| 高等専門学校（1～3年生）     | 2万円、3万円又は4万円         |
| 高等専門学校（4・5年生、専攻科） | 2万円、3万円、4万円、5万円又は6万円 |

### ○返還月額は？

貸与額の4割になります。月6万円借り続けた場合は、卒業して6か月後から月2万4千円を返還していただきます。  
入学準備金と貸与奨学金を併用した場合でも、返還月額の最高額は2万4千円になります。

## ◎入学準備金

### ○どんな人が対象になるの？

対象となる学校・課程に入学する方に対し貸与いたします。

### ○申請手続きは？

入学前又は入学後に学校で募集していますので、学校へ申し込んでください。

### ○貸与額は？

10万円、20万円、30万円、40万円、50万円の中から選択することができます。  
入学前又は入学後に一括で振り込まれます。

### ○返還月額は？

貸与額の8%になります。50万円借りた場合は、2万4千円になります。  
なお、在学中に返還する場合の月額はそれよりも低い金額になります。



## ◎船員サポート奨学金

### ○どんな人が対象になるの？

住民税非課税世帯あるいは生活保護世帯であって、将来船員になる意思のある方を対象としています。

### ○申請手続きは？

入学した海上技術短期大学校で春に募集しています。  
なお、進学前に事前申請をすることもできます。

### ○給付額は？

修業期間中（2年間）、毎月、授業料相当（1万4千円）が支給されます。

## ◎ふなのりゆめ奨学金

### ○どんな人が対象になるの？

卒業後、内航海運会社\*又は海技教育機構の職員として5年以上勤務することが条件です。

### ○申請手続きは？

各校の総合型選抜入試の成績等を勘案して選考が行われます。

### ○給付額は？

2年間で総額100万円が支給されます。給付は半期ごと4回にわけて行われます。

\* 内航海運会社については、日本内航海運組合総連合会を組織する海運会社の組合員に限ります。



## ◎6級海技士養成奨学金

### ○どんな人が対象になるの？

対象となる学校・課程に入学する方であれば応募できます。  
入学時期などについては、海洋共生センターのホームページでご確認ください。

### ○申請手続きは？

入学試験合格後に学校へ申し込んでください。

### ○貸与額は？

25万円、50万円、75万円、100万円の中から選択することができます。  
入学時に一括で振り込まれます。

### ○返還月額は？

2万円になります。

海洋共生センター



## ◎船員奨学金と船員サポート奨学金が入学前に申請ができるようになりました！

### ○いつから入学前申請ができるの？

「船員奨学金」と「サポート奨学金」については、入学後に奨学金の申請を受け付けていましたが、令和8年度入学者（令和7年度受験生）から、入学前に入学準備金と併せて奨学金の申請ができるようになりました。  
なお、学校あるいは、入試区分によっては入学前申請を受け付けていない場合もありますので、受験する学校にお問い合わせください。

### ○申請手続きは？

合格発表後に受験した学校より申請書類が送付されてきますので、必要書類を用意のうえ、受験した学校へ提出してください。

### ○申請結果はいつ分かるの？

申請後、概ね1か月以内に本財団から結果をメールにて送付いたします。

### ○入学前申請で採用されたら、必ず奨学金はでるの？

採用通知後に必要な書類を提出していただかない場合は、奨学金を出すことができません。

### ○奨学金はいつからでるの？

入学準備金については、入学前の3月に指定された口座に振り込まれます。  
船員奨学金などは、在校していることを確認するため、振込時期は6月頃になります。

### ○今までどおり入学後に奨学金を申請することはできるの？

今までどおり、入学後に申請することもできます。

### ○入学前申請で不採用であっても入学後に申請して採用になることはあるの？

入学前年の収入が減ったなどの理由により認められる場合もあります。  
詳しくは入学した学校にお問い合わせください。